

车停在单位 十公里外却出现欠费记录

停车电子扫描系统有漏洞,把所停车辆车牌中的“T”错认成“M”

我在现场
96709有呼必应

□记者 高玉龙

近日,市民韩女士遇到了一件怪事,自己的爱车明明停在了位于千佛山南路的单位停车场,但当天在10公里以外的

华能路停车场却出现了韩女士的停车记录。几经查询,原来是停车电子扫描系统识别出错所致,错将实际停放车辆车牌号中的T,识别成了韩女士车辆车牌号的M。记者采访了解到,当在阴天等天气不良的情况下,停车扫描系统出现的错误几率会更多一些,提醒市民及时关注自己的停车账单。

惊疑 车辆在10公里外被扣费

10月14日,韩女士像往常一样开车来到了位于千佛山南路上的单位上班,并一直将车停放在单位。不过,当天下午,远在10公里外的华能路北停车场却出现了韩女士的停车记录,并欠有4元的停车费。

如此奇怪的事情,若不是韩女士偶然在停车时的“多问一句”,恐怕韩女士到现在也不会发现。

韩女士告诉生活日报记者,到了10月24日,自己在解放阁停车场向停车场的管理员问了一句“自己车辆是否有欠费”时,停车管理员告诉韩女士,“有在华能路北停车场的停车记录,时间是10月14日的,并欠有4元的停车费。”

“之所以会问这个问题,是因为我特别看重我个人的征信记

录,我当时就是顺口一问,他一扫果然是有。”韩女士说,要不是这随口一问,10天前被莫名其妙的扣费可能就被糊弄过去了。

停车管理员的回答让韩女士大吃一惊。“我14日当天一天都在单位里,车也一直停在单位里,有监控可以作证,怎么可能在那边有我的停车记录?而且还距离这么远,我从来没有到华能路那边停过车。”韩女士说,不过,停车管理员确实通过机器查询,查询到了韩女士在华能路的停车记录,“管理员跟我说,10月14日一点到三点钟在那里停过车,当时没交停车费,一共是4元。”

虽然当时对停车管理员的回答有疑问,但考虑到自己的个人征信问题,韩女士当时就把“欠下”的4元钱交上了。

解疑 扫描系统把“CT”认成“CM”

明明自己的车一天都停在单位里,为何却会莫名的出现在10公里外的停车场,并欠有停车费?对于这件事,韩女士再三回忆后始终确认,当天确实没有到华能路停过车。“难道是自己的车被套牌了?”韩女士最初如此怀疑,不过通过查询自己车辆的违法记录,韩女士排除了车辆被套牌的可能性。

“我特意查了一下我的违法记录,发现并没有其他的违法记录,如果是套牌的话,只是为了逃停车费的话,违法成本也太低。那我想可能是停车系统出了问题。”韩女士向记者表示。次日,韩女士便拨打了济南停车集团的投诉电话,想问个清楚。

通过网上查询,韩女士查到了济南停车集团所公布的投诉热线:0531-66690539,但让韩女士

气愤的是,投诉热线拨打多次,始终是无人接听。“我连续2天都打那个电话,一直没有人接听,这个电话是报纸上公布过的,但一直都是没人接。后来我尝试着将尾号换着打,最终才打通了电话。”

韩女士介绍,济南停车集团的工作人员经过查询后,发现确实是停车电子扫描系统出现问题所致。“当时工作人员跟我说,是系统出了问题,因为我的车牌号后面是CM,但当时在华能路停车的那辆车的车牌号是CT,系统将T识别成了M,所以才会有我的停车记录。”

此外,停车集团工作人员还向韩女士表示,此前也有过停车电子扫描系统出错的情况,但一般都是字母O和D以及数字0之间识别出错,像韩女士这种情况很少出现。

质疑 人工确认环节难道是摆设?

对于韩女士所反映的问题,济南停车集团的工作人员承认是扫描系统出错,并将韩女士所欠的4元钱退回到韩女士的账户,不过何时能够退回,济南停车集团的工作人员并没有给出准确的答复。

“其实4元钱并不多,关键是我总不能为了这4元钱一遍一遍的打电话吧?而且工作人员说会向上面反映,会向哪个上面反映?全程没有一句道歉的话,我感觉为我们服务的态度不好。”韩女士表示。

而最让韩女士质疑的是,停车电子扫描系统的出错率到底有多高?“T”和“M”两个字母相差

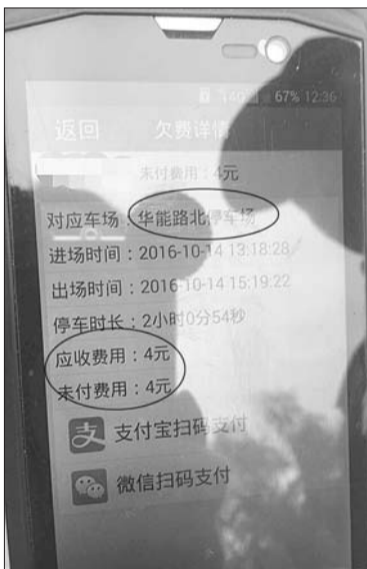
这么明显,为何系统还会辨别出错。“你说把0识别成O或者是D也情有可原,但把T识别成M,不得不让我怀疑停车系统的出错率,工作人员说这个系统刚上线,但实际上并不是刚上线,从9月开始已经运行快2个月了,还会出现如此低级的错误。”

此外,韩女士在记者采访时还表示,“工作人员说停车扫描系统通过机器识别和人工确认两个过程,那么既然有人工进行确认了,为何还会出错?停车集团是否对停车管理员有过培训?既然把道路公共资源交到他们手上去管理,是否也要对我们负点责任?”



管理员拍照后自动识别并生成号码,但会出现差错率。陌生人车牌后两位的“CT”就被误认为是韩女士的“CM”。

记者 高玉龙 摄



虽然钱不多,但是被扣得莫名其妙,暴露了停车收费系统的问题。

受访者供图

停车办回应: 没计算具体出错率

对于韩女士所遇到的情况,记者联系到了济南城市停车建设运营管理有限公司的一位相关工作人员。该工作人员告诉记者,济南停车电子扫描系统实施以后,确实解决了现实中存在的一些乱收费问题,针对韩女士所遇到的情况,工作人员将会按照流程进行回复解决,对于扫描系统出现错误而导致的收费问题,公司也将按照程序进行及时退费。

该工作人员表示,自济南停车电子扫描系统上线以来,并未遇到过类似的情况,但确实会有部分字母和数字识别错误的问题,不过当系统出现识别错误时,现场的停车管理委员会会通过人工进行更改。“总体来说,系统的出错率还是比较低的。”

而对于停车电子扫描系统出错率的问题,该工作人员称目前并未有确切的数据统计。“每个区的数据可能都不一样,我们现在手上暂时还没有具体的错误率。”

调查

管理员说每个人都出过错 出错率和天气状况有关

山师东路道路两侧的停车泊位,自今年7月份便开始试用停车扫描识别系统进行线上收取停车费,到9月1日开始正式使用。从经十路到山东中医药大学西门大约300米的路程,共有两位停车管理员负责该路段道路两侧的停车收费。

29日,记者来到该段的山师东路,发现两名停车管理员不断对道路两侧的车辆进行来回巡视。“从车辆入场开始,我们拍两次照,到车辆离场再拍一次照,而在车辆停放期间,我们必须每隔一个小时再拍一次照进行留证,拍照后系统会自动识别车牌号传到系统中,车主到时候扫码或者自行线上支付车费就可以了。”其中一位停车管理员表示。

该停车管理员告诉记者,手中的停车扫描仪器是由公司统一配备。记者看到,当停

车管理员对停放车辆进行拍照后,扫描仪会自动的将停放车辆的车牌号码进行识别,并在扫描仪上显示出车牌号码,经停车管理员进行确认后,车牌号码便会以数据的形式传到收费系统。

对于扫描系统可能会出现识别错误,该停车管理员告诉记者,“不可能百分之百的正确,谁都有过系统出现错误的情况,我自己也有过,但不能出现的次数太多,那公司不得找你啊?”而当在阴天等天气不良的情况下,扫描系统出现的错误几率会更多一些,“尤其是阴天下雨的时候,数据总是传不上去,我们就得手动进行输入。”

对此,不少车主调侃,既然已经全面推行停车电子收费系统了,硬件和软件都应该跟得上,“现在硬件竟然受天气影响,人工确认环节又常出现疏忽,让人不放心。”

现场收费率低间接提高出错率

山师东路约300米的一个路段,配备两名停车管理员不停地来回巡视,但其中一名管理员告诉记者,“仍是对车辆照看不过来。”

正在采访时,一名打算离场的车主从远处招呼停车管理员过去。记者看到,此时停车管理员对即将离场的车辆再次进行拍照,并点击“离场”按键后,停车扫描仪器上自动显示出车主的停车时间和停车费用,车主只需要扫描仪器上的二维码即可进行线上缴费。

不过,该管理员告诉记者,像这样主动招呼管理员示意离场的车主并不多。“不经意间便会有停放的车辆出场,你看刚才我在拍照的时候,一辆河北的车走了。”该停车管理员表示,“现场收费率也就有三成左右,大多车主不等我们来拍照就会自行离场,不过自行离场的车主也可关注公众号后自行缴费。但现场确认的话,会导致差错出现后不易发现。”

记者 高玉龙