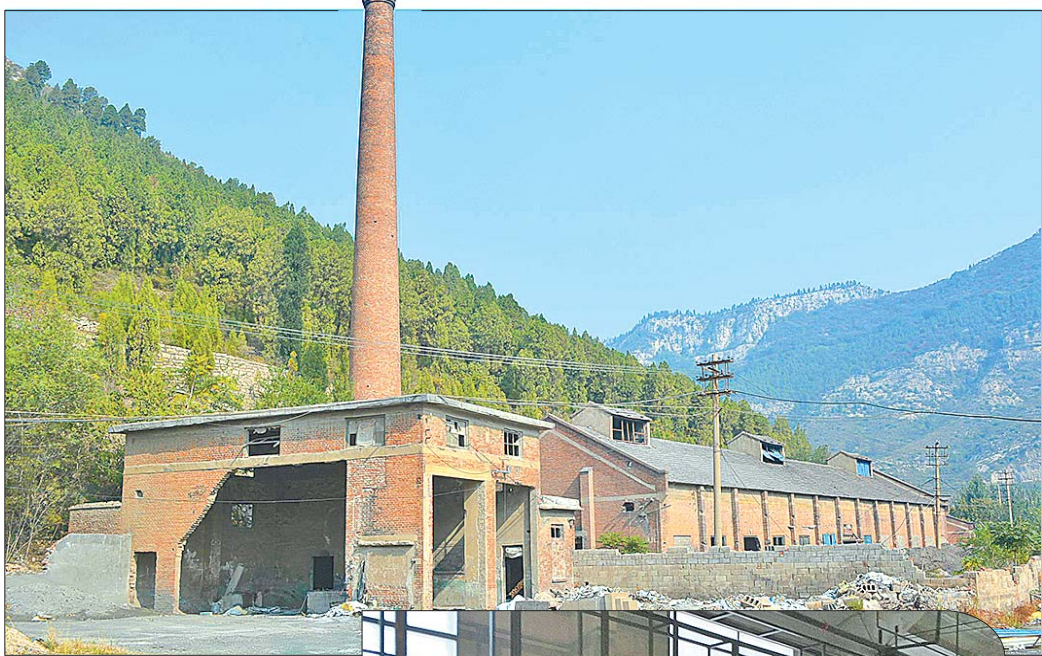


“小三线”汽修厂将变身“汽车博物馆”

莱芜区拟在原厂旧址打造红色文旅综合体



▲当年的锅炉房和配套车间建筑。

郭学军 摄



生活日报记者 郭学军

济南市的莱芜区是革命老区,莱芜战役闻名于世。在战争年代,莱芜人民作出了巨大贡献。在新中国成立后,当我国同时面对苏美两大超级大国战争威胁时,这里又成了山东省“小三线”军工企业的重要承载地。除了之前探访过的“709”山东人民印刷厂,莱芜区境内还有一家“小三线”军工企业,那就是1966年迁建于此的“山东省交通厅汽车修理厂”,俗称“17号厂”。现在,位于莱芜区高庄街道办事处老君堂村以北、占地面积307亩的汽车修理厂旧址,已经较为完整地保存下来。其中,具有强烈时代特征,建筑面积达34800平方米的车间厂房和办公楼等配套建筑,大部分保存完好。更为可喜的是,由于莱芜区委区政府的高度重视,莱芜区属国企山东赢泰文化旅游发展有限公司已经介入这片难得的工业遗产,计划投资15亿元,利用原有建筑厂房,对厂区内具有修复价值的生产车间及各类配套建筑进行修复,计划建设一处集汽车工业博物馆、工业遗迹旅游、亲子教育等为一体的红色文旅综合体。



▲企业当年生产的五吨载重车。 记者 郭学军 摄

1 建厂不到三月就造出第一辆样车

1964年,为抵御世界霸权威胁,毛泽东主席提出了三线建设的战略构想。1966年初,根据上级安排,山东省交通厅决定将济南客车修理厂作为三线建设配套企业,搬迁至当时的莱芜高庄公社境内的县属水泥厂旧址,占地81亩。同年8月初,济南客车修理厂199名干部职工历时1个半月,就建成建制地搬迁到莱芜新厂,并开始筹建施工,企业更名为“山东省交通厅汽车修理厂”,仍隶属于省交通厅汽车运输公司领导,主要从事客车修理。

到了1969年2月,山东省交通厅管理局革命委员会生产指挥部(69)革生邮字2号通知:将筹建施工的汽车修理厂代号定为“山东泰安第17号邮政信箱”,俗称“17号厂”。自“17号厂”被批准成立后,又陆续从济南、青岛、威海、泰安、济宁、潍坊、淄博、临沂等八大运输公司,选拔了一批政治思想好、业务技术高的人员组成职工队伍。

据1970年进厂、今年79岁的“17号厂”原工会干事尚宪欣老人介绍,当年建厂时,这里由于地处深山,十分偏僻,要修修道路,运进来的大型设

备和材料,都是人工用铁棍撬杠小心往下卸,再肩扛人抬移到工地,十分不容易。厂子建成后,在他进厂前一年的1969年,企业就按照省国防工业办公室和省革委生产指挥部的指示,用了不到三个月的时间,造出了第一辆五吨载重汽车样车并向国庆20周年献礼,时任济南军区司令员杨得志将其命名为“东方红”,后改名为“泰山牌”。之后20年间,在这里陆续下线了五吨“泰山牌”吨载重汽车、十吨半挂车、二十吨重型半挂车、集装箱半挂车等产品。

改革开放后的1980年1月,企业更名山东省交通厅莱芜汽车制修厂。1982年12月4日,该厂改装试制的LW-932十吨半挂车,在当时的莱芜市通过了质量验收。同年12月底,完成了10吨半挂车200部的生产任务,实现了当年研制、当年投产的目标。从此,企业结束了长期生产“泰山”牌五吨载重汽车的历史,转产汽车改装业务。现在的莱芜区“山东小三线纪念园”内,还陈列着一辆当年生产的五吨载重车,见证着这家小三线军工企业曾经艰辛而光荣的创业史。

2 一场大雨促使企业整体搬迁至泰安

尚宪欣老人回忆说,当年“17号厂”建成后,职工大约有2000人。他在工会负责职工业余生活的组织安排,由于条件有限,职工业余文化生活还是比较贫乏,平时就是组织职工打个乒乓球,在大礼堂放一场电影看。但职工的伙食还不错,原因是那时是计划经济,来提汽车要排队,从青岛前来提车的客户,每次都会拉一车的海鲜过来,价格很便宜,所以“17号厂”的职工食堂不断有海鲜吃,甚至有时候拉来的海鲜都吃不了。

后来,一场大雨改变了企业的发展走向。1984年7月12日,莱芜地区突降特大暴雨,引起山洪暴发,造成企业4人死亡,27间房屋倒塌,另有6处围墙、公路被冲毁,直接经济损失近7万元。1985年4月11日,为改变企业地入山沟交通不便,各种生产生活物资进入困难,并且有安全隐患的境况,企业向省交通厅物资工业公司报告了拟建设泰安分厂的请示。很快,4月18日,省交通厅批准了企业在泰安建设分厂的请示报告。

1986年2月27日,交通部和省经委批准泰安新厂建设项目列入部、

省“七五”技术改造计划,总投资930万元(不含征地)。10月15日,泰安新厂正式破土动工,莱芜厂区继续维持生产。也正是在这一年,已经在企业工作了16年的尚宪欣老人,为了能留在莱芜老家工作,在企业还没有开始搬迁到泰安时,调离了企业。

“17号厂”生产的产品当年获了不少奖。1986年5月,交通部曾在北京农业展览馆举办全国公路交通工业产品展览,该厂生产的20英尺、40英尺集装箱专用半挂车,10吨普通型半挂车和20吨重型半挂车产品参展。结果,20英尺、40英尺集装箱专用半挂车被评为金杯奖,并获交通部科技进步奖。10吨、20吨半挂车获优秀展品奖。1989年12月27日,该厂还被山东省人民政府以鲁政发(1998)157号文批准为省级先进企业。

直到1990年8月1日,莱芜厂区才全厂停产,主体开始搬迁至泰安,企业更名为“山东泰安交通车辆厂”。8月26日,莱芜“17号厂”的职工搬迁完毕,整个老工业厂房没有拆除,一直遗留到现在。

3 老厂房将变身红色文旅综合体

如今去“17号厂”旧址参观,一定会为它周边优越的生态环境所惊叹。背靠一面山坡,依山而建,一条小河从厂门口穿过,厂区内植物茂盛,许多建筑掩映树林中。由于长久没有人,许多住宿或办公用的平房小院内已经生长出茂密的灌木丛。

厂区大门口已经设立了保安岗,只有几个工人正在铺设通往山坡上面的水泥路面。生产车间都位于山脚下,砖红色格调,沿河而建,排成一大溜。这些车间全都是单层车间,其中大型车间有9栋,层高均在6米以上,墙体为清水砖砌,高大气派。尤其令人惊叹的,支撑车间顶棚的宏大横梁支架,依然结实如故,展示着工业文明的力量。现在,这些原来生产汽车零部件及组装车辆的车间,大部分保存完好,总面积约有1万多平方米。另外还有锅炉房等其他配套的动力车间,以及机修车间等小型车间,总面积近3万平方米。

生活区的住宅楼大都位于山坡上,既有平房,也有低层的楼房,住宅楼都是沿山势而建,是那个年代比较典型的设计结构,总面积约有7000多

平方米。平房建筑比较多,有的联接成排,有的为独立小院,足有20多栋(排),面积约有3100平方米。其他配套的小学、职工学校、幼儿园、食堂等建筑,也都原样保留下来,面积约有5000平方米。在半山腰,还有一栋外观基本完整,内部被改造过的大礼堂,砖石结构,气势宏伟。

看着如此大面积成规模的工业遗产,不禁让人感慨万千。当年成百上千位从齐鲁各地汇集而来的三线建设者,在荒凉偏僻的山沟里,建立起支撑战时使用的民族汽车工业生产基地,实在弥足珍贵。可喜的是,距离当初建厂已经过去半个世纪,莱芜老区依然没有忘记那段激情燃烧的岁月。

据山东赢泰文化旅游发展有限公司党组书记、董事长卢亮书介绍,莱芜区委区政府对遗址保护高度重视,已经将“17号厂”旧址作为宝贵的工业遗产,纳入生态旅游的重要组成部分,并确定为建设“红色记忆系列展馆”。目前,大美赢泰文旅综合体已经举行了开工仪式,项目建设已正式启动。

4 老车间将打造为汽车博物馆

红色文旅项目启动后,如何具体打造开发,莱芜区也有了计划。据卢亮书介绍,“17号厂”旧址是山东“小三线”建设的一个历史缩影,有着巨大的红色教育开发利用价值。莱芜区政府已同意将原山东省交通厅汽车修理厂相关资产无偿划拨,注入莱芜区属国企山东赢泰文化旅游发展有限公司。

赢泰文旅公司计划总投资15亿元,对受损厂房整体架构进行四周柱体加固,墙面铺设钢筋网。预计用三年时间,按照修旧如旧,保持原有

年代风貌的原则,完成对旧址进行复原修复。其中的6000平方米老车间厂房,将建设成一处汽车博物馆,并配套建设相关旅游服务设施,以开展工业遗迹旅游。同时,对厂区内道路、厂区绿化、给排水和电力等基础设施重新进行修整,满足多种功能要求。等整个项目建成后,山东省交通厅汽车修理厂旧址将变身为一座保护得力、开发有序、功能齐全、特色突出的汽车工业博物馆,以及传承泰沂革命老区“小三线”军工企业工匠精神的红色教育基地。

<p>公告 声明 挂失 专栏 刊登热线:15665854359</p> <p>◆ 遗失临沂市戴湾新视觉美发室营业执照正本,注册号:371581600144632,声明作废。</p> <p>◆ 遗失德州市陵城区立捷时尚通讯器材门市部营业执照副本,统一社会信用代码:92371421MA3H9W338E,声明作废。</p> <p>◆ 遗失嘉祥县雨涵打字社营</p>	<p>业执照正本,统一社会信用代码:92370829MA3MK9TW2J,声明作废。</p> <p>◆ 本人张衍安370830196111105730将山东火炬置业有限公司火炬东第购房合同原件及收据原件(NO.2295640)收据金额人民币伍拾叁万肆仟陆佰伍拾伍元整¥534655.00房号4-1-2903)丢失,声明作废,由此产生的一切经济责任由</p>	<p>本人承担。</p> <p>◆ 济南市历下区市场监督管理局2017年5月22日核准的济南汉品一茹体育文化发展有限公司营业执照副本丢失,声明作废。</p> <p>◆ 山东简创商贸有限公司遗失公章一枚,编号:3708293009106,声明作废。</p> <p>◆ 债权申报公告:因烟台海琴家纺有限责任公司(下称“本</p>	<p>公司”)的股东发生变化,为保护本公司股东及债权人的合法权益,现公告如下:凡对本公司享有合法债权的单位和个(含合同、借款、担保等),应自本公告刊发之日起15日内提交有效债权凭证(身份证明、合同或借款合同、借条、银行转账或汇款凭证等)到本公司注册地办理债权申报登记手续,逾期将视为自动放弃相关债权,</p> <p>由此产生的后果均自行承担,本公司及新股东将不再承担清偿等法律责任。联系人:初展联系电话:0535-6659358</p> <p>2019年11月8日</p> <p>◆ 山东力久特种电机有限公司济南分公司税务登记正副本丢失,副本丢失,税号370104264327736,组织机构代码证副本丢失(26432773-6),声明作废。</p>	<p>◆ 王惠肖劲松在荣盛锦绣澜湾B1-089的车位合同不慎丢失,特申请原合同作废。</p> <p>◆ 中国国旅(山东)国际旅行社有限公司利农庄营业部丢失境内合同一份,合同编码:0134873,声明作废。丢失收据两张,收据号:0028962,0028980,声明作废。丢失备案登记证,声明作废。</p> <p>◆ 济南壹立方装饰设计有限</p>	<p>公司不慎丢失中国民生银行济南分行开户许可证,核准号:J4510027913001,声明作废。</p> <p>◆ 济南历下区市场监督管理局2019年1月16日核发的山东泉润会计师事务所(普通合伙企业)营业执照副本丢失,声明作废。</p> <p>◆ 因山东泉威电气自动化工程有限公司公章丢失,现声明作废。</p>
---	--	--	---	--	---